

**Аналитическая справка по результатам педагогической
диагностики воспитанников
МБДОУ Новопокровский детский сад «Росток»
на 2021 – 2022 учебный год**

Воспитательно-образовательный процесс в МБДОУ Новопокровский детский сад «Росток» выстроен на основе примерной основной общеобразовательной программы дошкольного образования «От рождения до школы» под редакцией Н.Е. Вераксы, Т.С. Комаровой, М.А. Васильевой.

Реализация основной образовательной программы ДОУ предполагает оценку индивидуального развития детей. Такая оценка в детском саду проводится педагогическими работниками в рамках педагогической диагностики (оценки индивидуального развития детей дошкольного возраста, связанной с оценкой эффективности педагогических действий и лежащей в основе их дальнейшего планирования).

Цель проведения педагогической диагностики: определение уровня усвоения детьми старшей группы образовательной программы ДОУ.

Задачи:

определить уровень усвоения детьми программного материала по образовательным областям;

определить уровень усвоения программного материала по группам и по ДОУ в целом (по сравнению с началом года / конец года);

оптимизировать работу с детьми, наметить направление работы по итогам мониторинга в целом;

построить образовательную траекторию развития каждого ребенка.

Предметом педагогической диагностики являются навыки и умения детей.

Методы диагностики: регулярные наблюдения педагога за детьми в повседневной жизни и в процессе непосредственно образовательной деятельности, анализ продуктов детской деятельности, игры, беседы, тесты.

При обследовании были использованы таблицы диагностики педагогического процесса, разработанные Н.В. Верещагиной в соответствии с ФГОС.

Обследование проводилось по пяти образовательным областям: социально – коммуникативное развитие; познавательное развитие; речевое развитие; художественно-эстетическое развитие; физическое развитие.

В группах имеются папки, где хранятся результаты динамики развития каждого ребенка. В начале и конце года диагностика проводится с целью выявления уровня развития детей. Диагностика оценивалась тремя уровнями:

2-3 низкий

3-4 средний

4-5 высокий

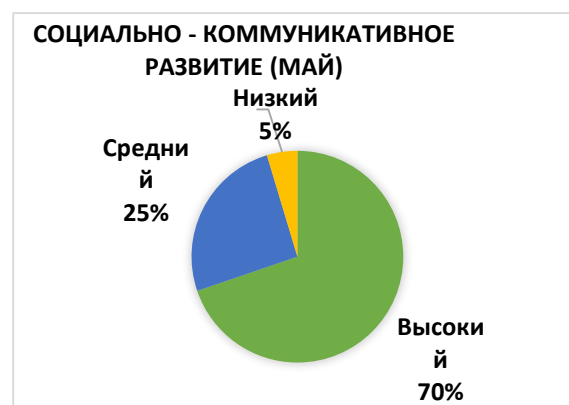
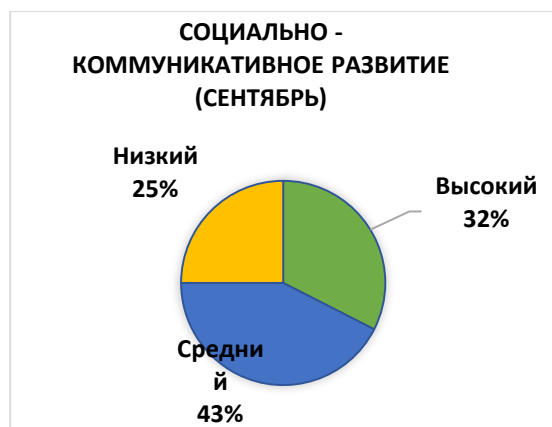
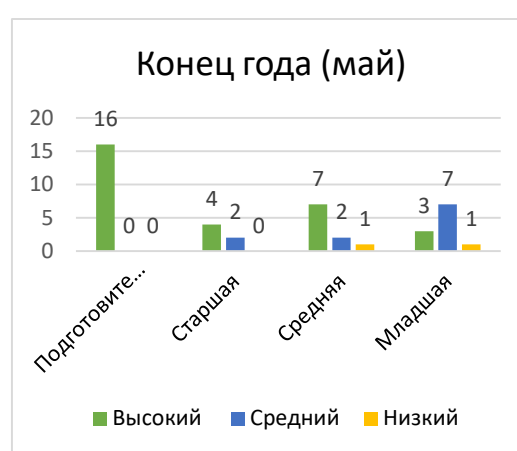
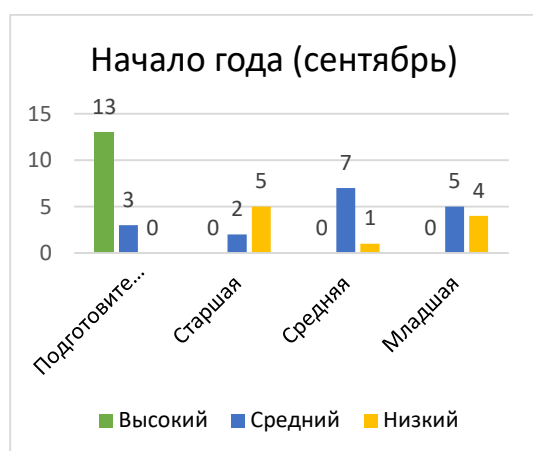
Образовательная область «Социально – коммуникативное развитие».

Начало года

Показатель	Подготовительная	Старшая	Средняя	Младшая
Высокий	13	0	0	0
Средний	3	2	7	5
Низкий	0	5	1	4

Конец года

Показатель	Подготовительная	Старшая	Средняя	Младшая
Высокий	16	4	7	3
Средний	0	2	2	7
Низкий	0	0	1	1



Вывод: Анализируя данные по этой области, можно сделать вывод, что по сравнению с началом года в конце года воспитанники нашего сада значительно улучшили свои результаты. И можно утверждать, что большинство детей ДОУ (70%) - это дети, которые могут договариваться с партнерами, подчиняться правилам игр. Подготовительная группа имеет все навыки по данной образовательной области необходимые им в школе. Большинство детей активно проявляет стремление к общению со сверстниками, нуждается в содержательных контактах со сверстниками по поводу игрушек, совместных игр, общих дел. Но не у всех воспитанников речевые контакты длительные и активные. Сформировалось уважительное отношение и позитивные установки к различным видам труда и творчества. Дети стали более эмоционально

отзывчивыми; но дети младшего дошкольного возраста не проявляют интерес к игровому экспериментированию. Не всегда следуют игровым правилам в дидактических, подвижных, развивающих играх. Почти все дети выполняют доступные возрасту гигиенические процедуры, но младшие воспитанники медлительны в одевании. Не всегда приводят свой внешний вид в порядок. Переговариваются во время приёма пищи. При напоминании взрослых используют бумажную салфетку после еды. По напоминанию взрослого стараются придерживаться основных правил поведения в быту, социуме, природе.

Пути решения: продолжить работу по развитию игровых умений в режиссёрских играх, по развитию творческих умений по придумыванию и созданию при помощи игрушек и предметов сюжетов режиссёрских игр для показа сверстникам; уделить внимание играм - экспериментированиям с различными предметами и материалами, проводить индивидуальную работу по когнитивным навыкам.

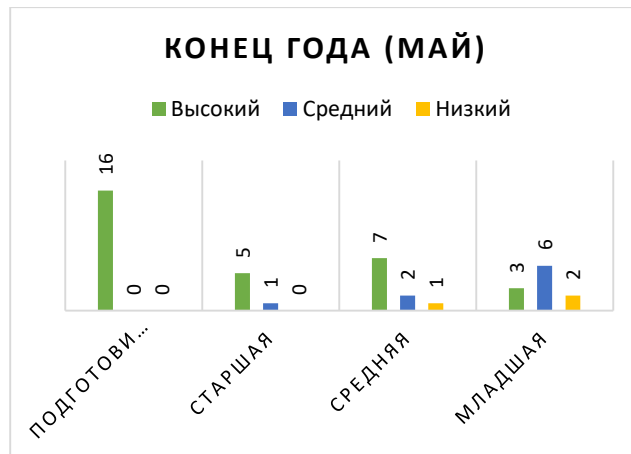
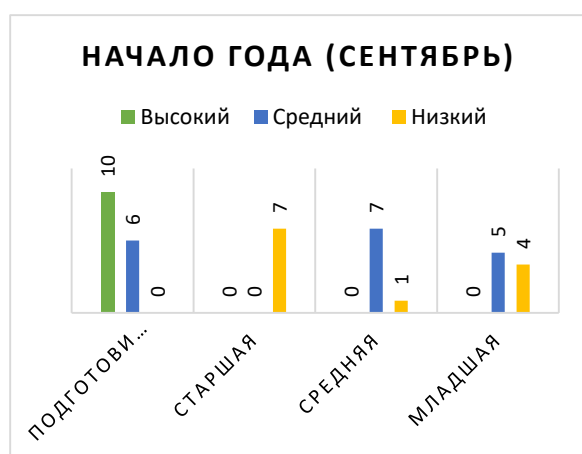
Образовательная область «Познавательное развитие».

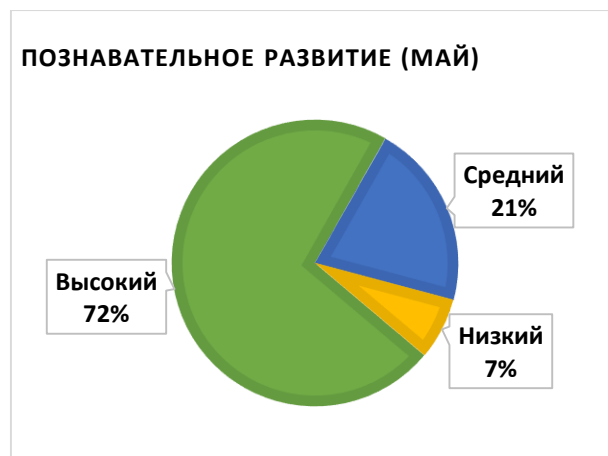
Начало года:

Показатель	Подготовительная	Старшая	Средняя	Младшая
Высокий	10	0	0	0
Средний	6	0	7	5
Низкий	0	7	1	4

Конец года

Показатель	Подготовительная	Старшая	Средняя	Младшая
Высокий	16	5	7	3
Средний	0	1	2	6
Низкий	0	0	1	2





Вывод: В образовательной области «Познавательное развитие», на конец года, дети на 72% сотрудничают со взрослыми не только в практических делах, но и активно стремятся к познавательному, интеллектуальному сотрудничеству - задают много вопросов. Большая часть детей отличается высокой активностью и любознательностью. Дети стремятся установить связи и зависимости в природе, социальном мире, но недостаточно владеют основными способами познания. С помощью взрослого включаются в деятельность экспериментирования, исследовательскую деятельность. Не всегда называют свойства и качества предметов, особенности объектов природы, путаются в определении местонахождения предмета.

Пути решения: развивать умения устанавливать связи между качествами предмета и его назначением, выявлять простейшие зависимости предметов (по форме, размеру, количеству) и прослеживать изменения объектов по одному-двум признакам; развивать представления о родном городе и стране; в умение сравнивать объекты по пространственному расположению (слева (справа), впереди (сзади от...), определять местонахождения объекта в ряду (второй, третий); определять последовательность событий во времени (что сначала, что потом) по картинкам и простым моделям.

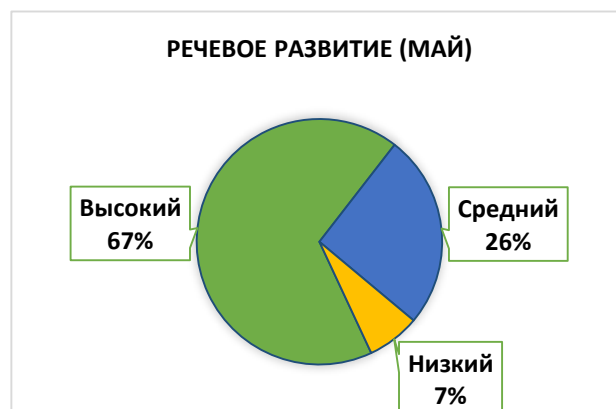
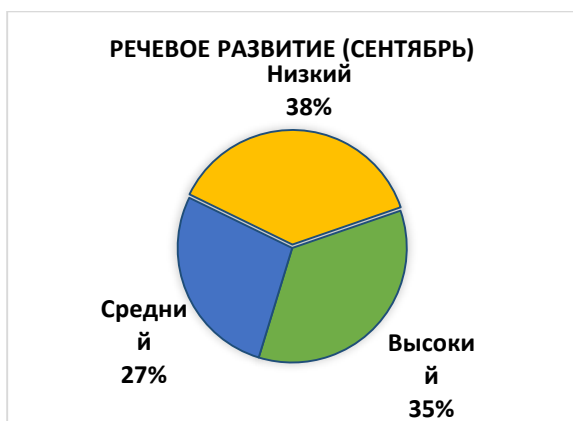
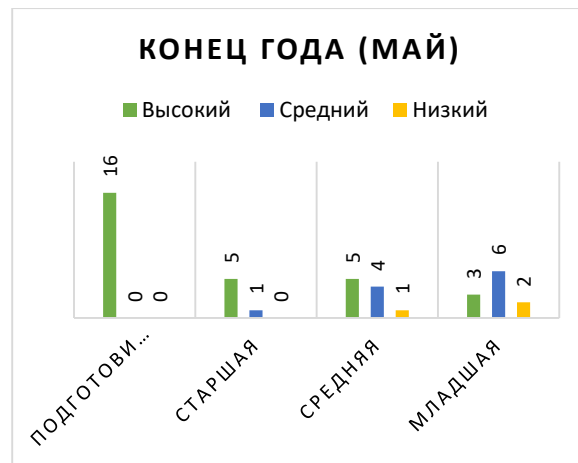
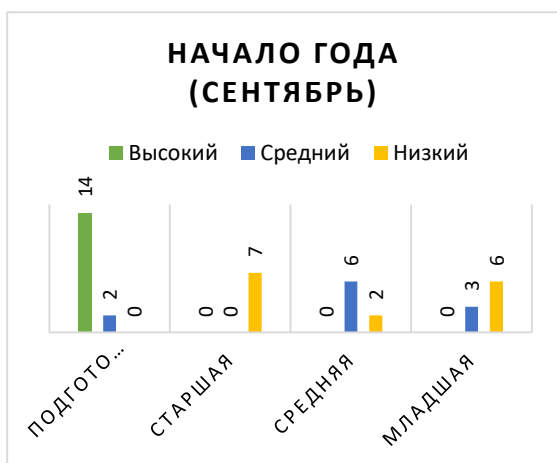
Образовательная область «Речевое развитие»

Начало года

Показатель	Подготовительная	Старшая	Средняя	Младшая
Высокий	14	0	0	0
Средний	2	0	6	3
Низкий	0	7	2	6

Конец года

Показатель	Подготовительная	Старшая	Средняя	Младшая
Высокий	16	5	5	3
Средний	0	1	4	6
Низкий	0	0	1	2



Вывод: В образовательной области «Речевое развитие», почти все дети откликаются на эмоции близких людей и друзей. Используют в речи слова участия, эмоционального сочувствия, сострадания для поддержания сотрудничества, установления отношений со сверстниками и взрослыми. Испытывают радость от общения с животными и растениями. Сопереживают персонажам сказок. Эмоционально реагируют на произведения художественной литературы. Воспитанники всех группы значительно улучшили свои результаты, по сравнению с началом года. В подготовительной группе нет низких показателей. У воспитанников всех групп возникли сложности в составлении описательных рассказов о предметах, игрушках, по картинкам и повествовательных рассказов из личного опыта. У многих речь остается тихой, невнятной. В младшей и средней группах есть дети, которые говорят еще плохо и имеют скудный словарный запас.

Пути решения: развивать умение чистого произношения звуков родного языка, правильное слово произношения; умение пересказывать сказки, составлять описательные рассказы о предметах и объектах, по картинкам, использовать в речи полных, распространенных простых с однородными членами и сложноподчиненных предложений для передачи временных, пространственных, причинно-следственных связей; использовать суффиксы и приставки при словообразовании; правильно использовать системы окончаний существительных, прилагательных, глаголов для оформления речевого высказывания.

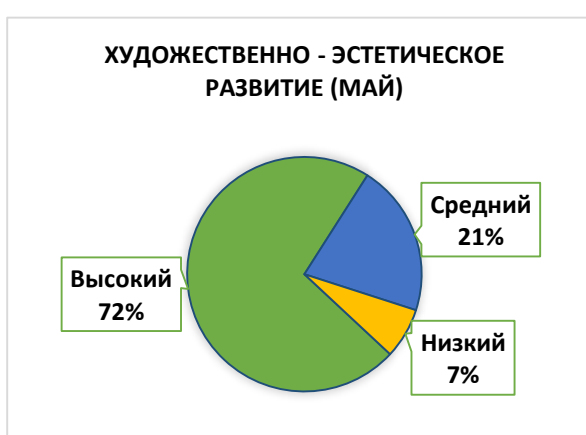
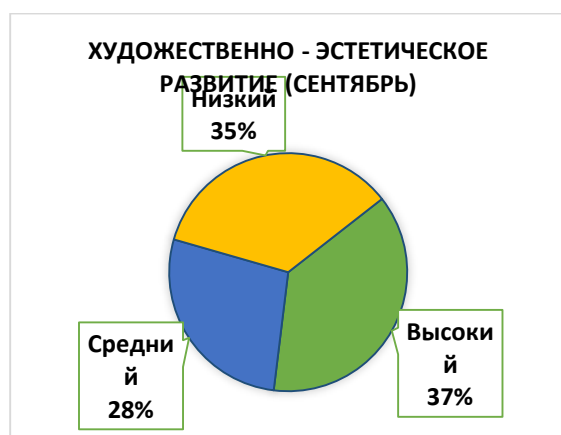
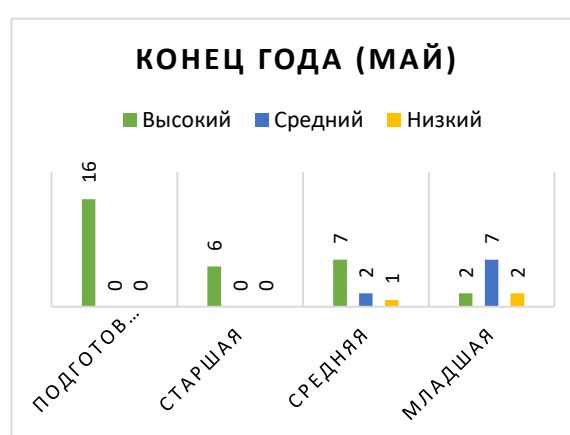
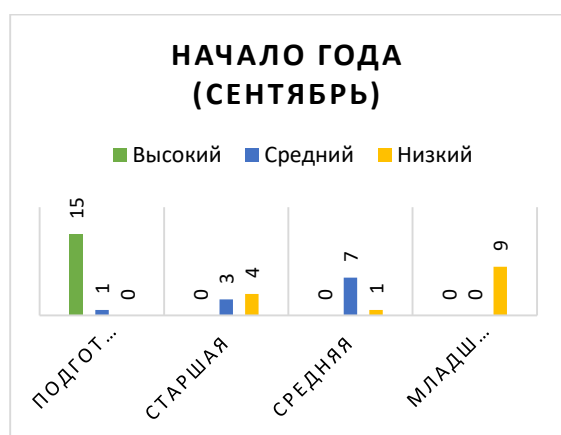
Образовательная область «Художественно – эстетическое развитие»

Начало года

Показатель	Подготовительная	Старшая	Средняя	Младшая
Высокий	15	0	0	0
Средний	1	3	7	0
Низкий	0	4	1	9

Конец года

Показатель	Подготовительная	Старшая	Средняя	Младшая
Высокий	16	6	7	2
Средний	0	0	2	7
Низкий	0	0	1	2



Вывод: В образовательной области «Художественно-эстетическое развитие» у большинства детей сформировался интерес к предметам народных промыслов, иллюстрациям в детских книгах, скульптуре малых форм, необычным архитектурным постройкам. Развивались умения создавать изображение отдельных предметов и простые сюжеты в разных видах деятельности; в рисунке, лепке изображать типичные и некоторые индивидуальные признаки, в конструировании передавать пространственно-структурные особенности постройки. Выявлены затруднения в работе по образцу, не все умеют работать самостоятельно, их работы не соответствуют замыслу, детям требуется многократное повторение вопроса.

Пути решения: развивать умения художественно-эстетического восприятия: последовательное рассматривание предметов, узнавание изображенных предметов и явлений; выделять сенсорные признаки, зрительно и тактильно обследовать игрушки; изобразительно-выразительные: умение правильно располагать изображение на листе бумаги, выделять главное цветом, размером; подбирать цвет, соответствующий изображаемому предмету; формировать умения выполнять простые постройки, делая их устойчивыми и прочными, использовать перекрытия.

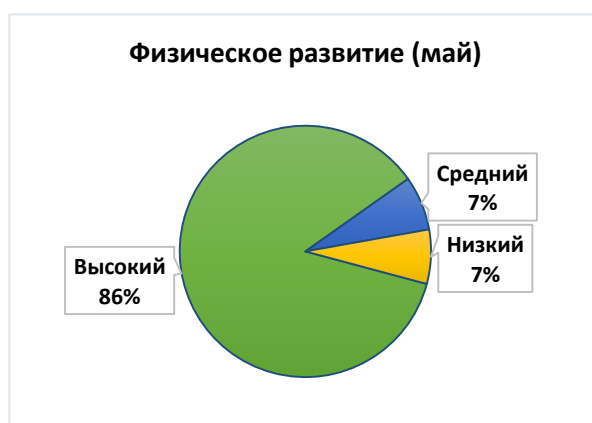
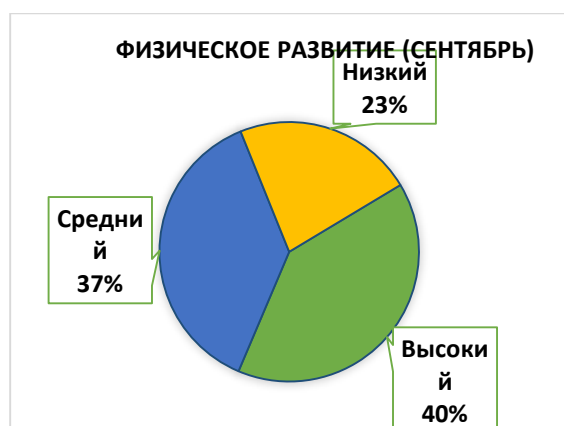
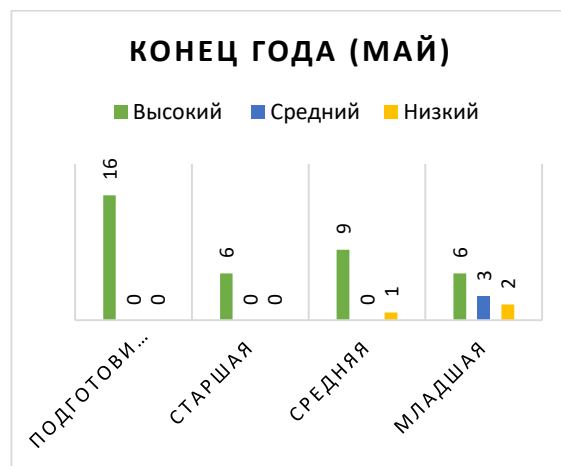
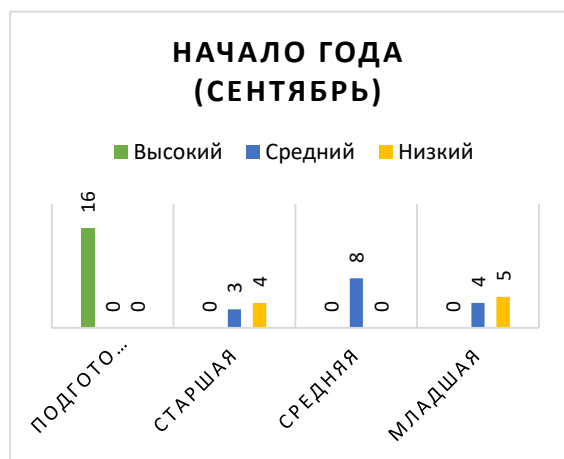
Образовательная область «Физическое развитие»

Начало года

Показатель	Подготовительная	Старшая	Средняя	Младшая
Высокий	16	0	0	0
Средний	0	3	8	4
Низкий	0	4	0	5

Конец года

Показатель	Подготовительная	Старшая	Средняя	Младшая
Высокий	16	6	9	6
Средний	0	0	0	3
Низкий	0	0	1	2



Вывод: В образовательной области «Физическое развитие» в конце года, движения детей стали значительно увереннее и разнообразнее. Стремятся выполнять упражнения в едином темпе. Рассказывают о последовательности и необходимости выполнения культурно-гигиенических навыков, стремятся к самостоятельности в самообслуживании, сами ставят цель и видят необходимость выполнения определённых действий. Стремятся узнать от взрослого некоторые сведения о своём организме. Но в младшей и средней группах затрудняются рассказать о составляющих здорового образа жизни, о значении гимнастики, режима, не всегда соблюдают элементарные правила здорового образа жизни.

Пути решения: внедрить в физкультурные занятия элементы оздоровительной гимнастики (позы йоги, упражнения направленные на профилактику плоскостопия, зрения, дыхания); обучать воспитанников качественному выполнению техники основных движений и упражнений на профилактику плоскостопия, сколиоза - все группы; проводить беседы, разбор ситуативных действий и взаимодействий между детьми по ЗОЖ.

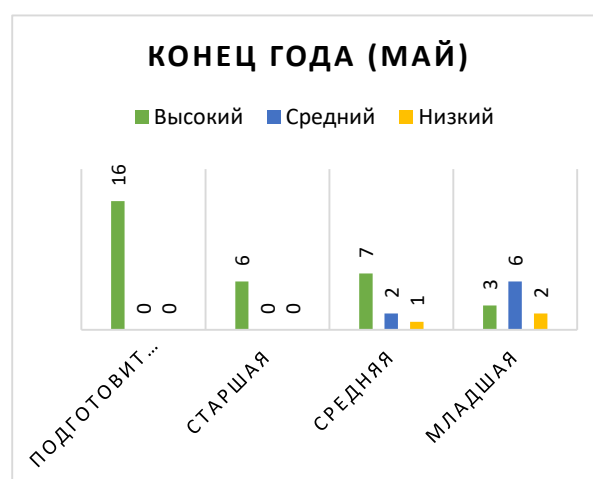
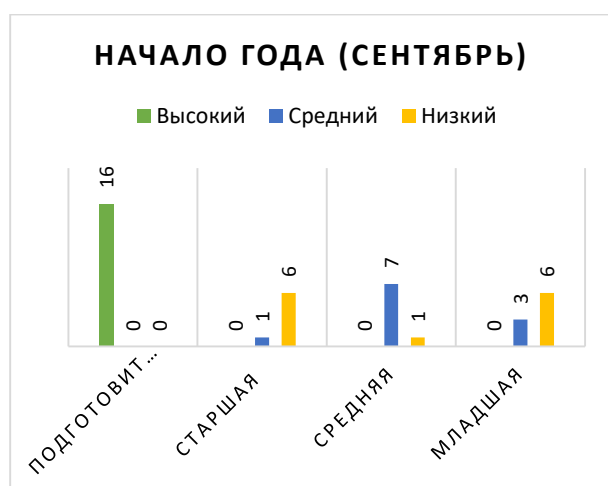
Уровень освоения образовательной программы (по всем областям в итоге)

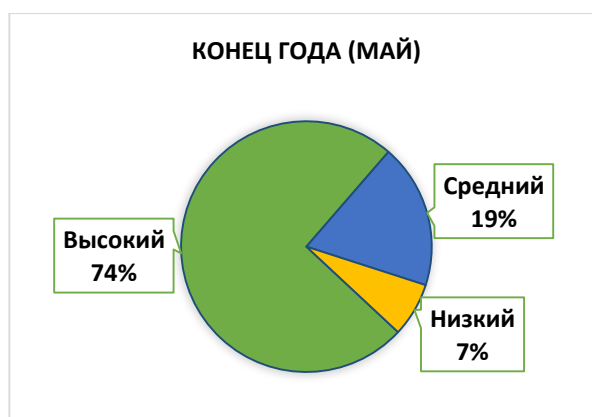
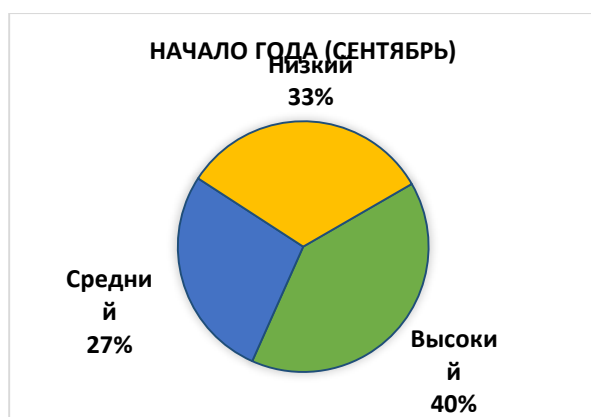
Начало года

Показатель	Подготовительная	Старшая	Средняя	Младшая
Высокий	16	0	0	0
Средний	0	1	7	3
Низкий	0	6	1	6

Конец года

Показатель	Подготовительная	Старшая	Средняя	Младшая
Высокий	16	6	7	3
Средний	0	0	2	6
Низкий	0	0	1	2





Вывод: Опираясь на результаты диагностики, можно сказать, что программа осваивается с учетом возрастных требований. Но наблюдается недостаточный уровень в реализации образовательных областей в младшей и средней группах, но это обусловлено возрастными особенностями детей и тем что некоторые дети стали посещать сад во второй половине учебного года. Таким образом, итоги данного мониторинга помогут педагогам определить дифференцированный подход к каждому ребёнку в подборе форм организации, методов и приёмов воспитания и развития на новый учебный год.

Рекомендации воспитателям и специалистам:

1. Вести целенаправленную работу по повышению качества освоения программного материала по всем образовательным областям, обращая особое внимание на младшую и среднюю группы.

Срок исполнения: постоянно, в течение следующего учебного года.

2. Осуществлять дифференцированный подход в течение следующего учебного года к детям, имеющим низкие показатели с целью улучшения освоения программы.

Срок исполнения: систематично, в течение года.

3. При планировании воспитательно-образовательной работы учитывать результаты мониторинга.

Срок исполнения: постоянно, в течение года.

4. Воспитанникам младшей группы, имеющим самый низкий результат по группе и не соответствующие возрасту группы остаться в младшей группе еще на один учебный год.

Срок реализации: формирование учебных групп на новый учебный год.

Составил старший воспитатель:

Н.Н. Наумова